



RED FEMINISTA FRENTE A LA VIOLENCIA CONTRA LAS MUJERES

## VIOLENCIA CONTRA LAS MUJERES EN EL CONTEXTO DE LAS RELACIONES AFECTIVAS

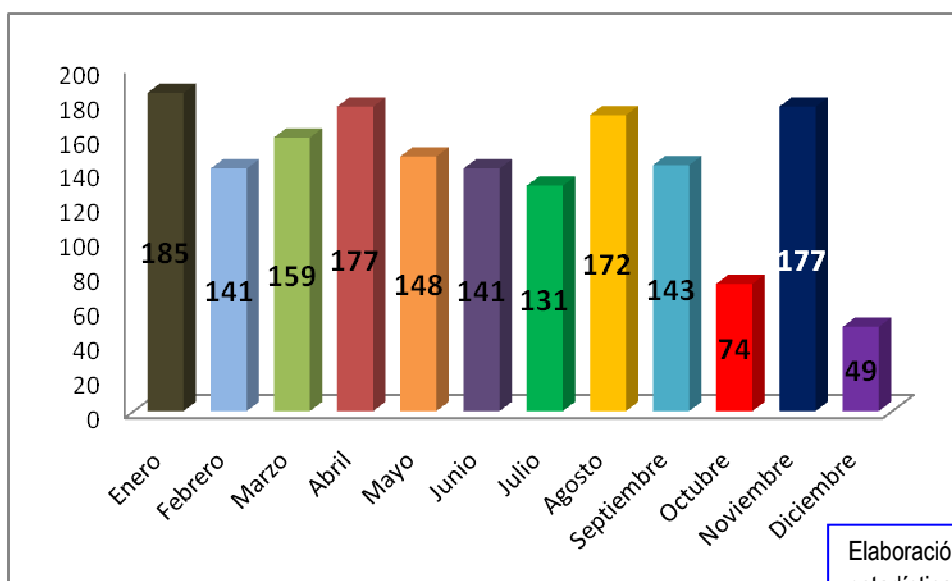
### año 2010

En el marco de la violencia de género contra las mujeres, la violencia intrafamiliar o en el contexto de las relaciones afectivas es una de las manifestaciones más frecuentes y denunciadas, según la PNC.

Estadísticas de la División de Servicios Juveniles y Familia de la PNC indican que hubo 1,697 denuncias de hechos de violencia intrafamiliar cometidos contra niñas, adolescentes y mujeres, durante el año 2010. En promedio, más de 140 mujeres por mes denunciaron ser víctimas de violencia en sus hogares. Vale destacar que estas cifras no incluyen los casos de violencia en el contexto de las relaciones afectivas que terminan con feminicidio, tal es el caso de las víctimas citadas al final de esta nota.

Enero es el mes que registra el mayor número de denuncias con 185 casos, seguido de abril y noviembre con 177. El mes que menos casos reporta es diciembre con 49 denuncias y octubre con 74.

ESTADÍSTICAS DE VIOLENCIA INTRAFAMILIAR													
AÑO 2010													
Mes	Ene.	Feb.	Mar.	Abr.	May.	Jun.	Jul.	Ago.	Sept.	Oct.	Nov.	Dic.	Total
Cantidad	185	141	159	177	148	141	131	172	143	74	177	49	1,697

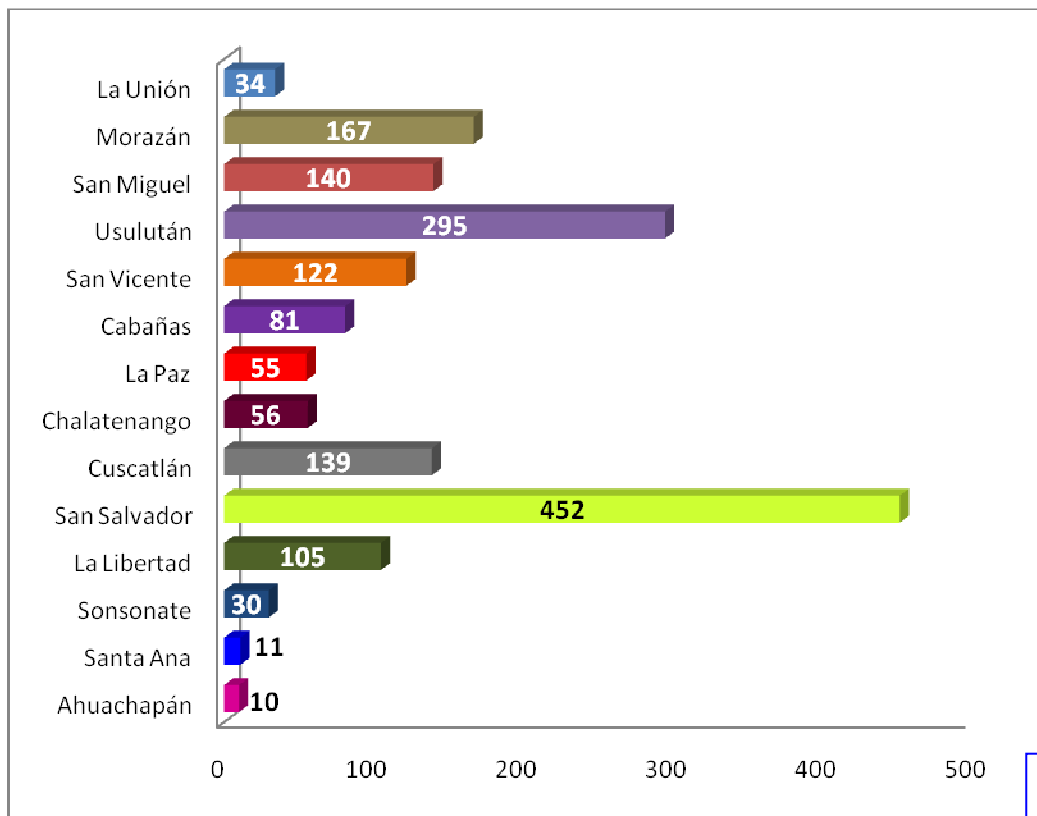


Elaboración propia de cuadros y gráficos con estadísticas 2010, de la Policía Nacional Civil



RED FEMINISTA FRENTE A LA VIOLENCIA CONTRA LAS MUJERES

San Salvador, sigue siendo uno de los departamentos con mayor denuncias por violencia intrafamiliar (452), seguido por Usulután, con 295.



Departamentos	Total general
Ahuachapán	10
Santa Ana	11
Sonsonate	30
La Libertad	105
San Salvador	452
Cuscatlán	139
Chalatenango	56
La Paz	55
Cabañas	81
San Vicente	122
Usulután	295
San Miguel	140
Morazán	167
La Unión	34
Total	1,697

Elaboración propia de cuadros y gráficos con estadísticas 2010, de la Policía Nacional Civil

Según el registro policial, los departamentos de Santa Ana y Ahuachapán son los que menos denuncias de violencia intrafamiliar presentan; sin embargo, estudios realizados por la Red Feminista Frente a la Violencia contra las Mujeres, señalan que este hecho no significa necesariamente un descenso de los hechos de violencia intrafamiliar, sino que en muchos casos, las mujeres no denuncian la violencia que viven en sus hogares por temor, amenazas u otros factores.

### Cuadro de violencia intrafamiliar por grupos etarios

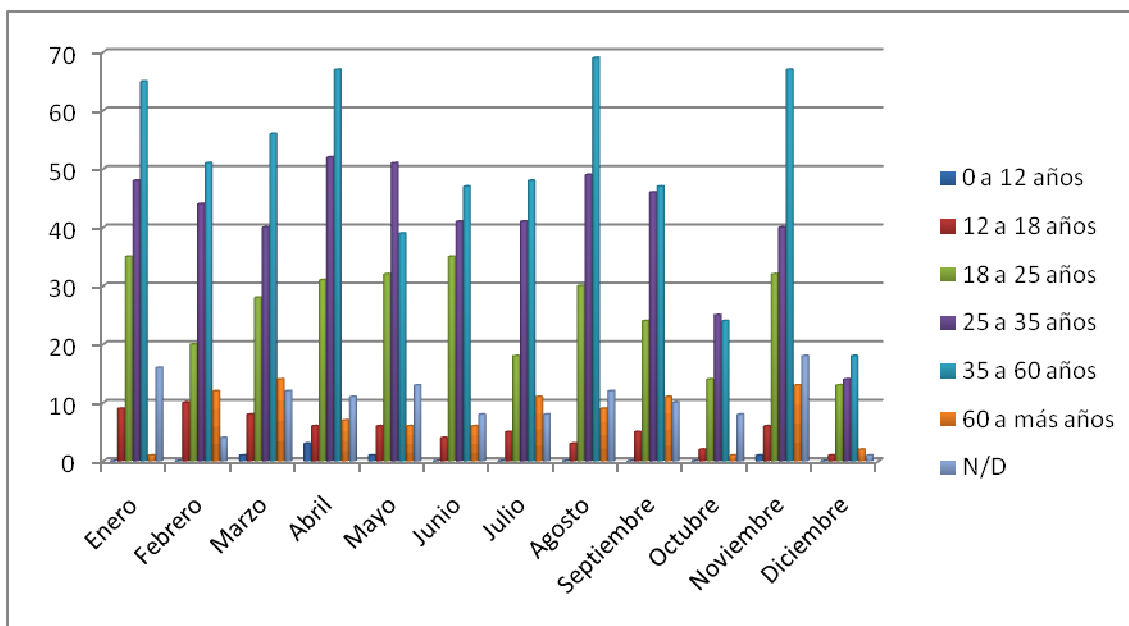


RED FEMINISTA FRENTE A LA VIOLENCIA CONTRA LAS MUJERES

Edad Mes	0 a 12 años	12 a 18 años	18 a 25 años	25 a 35 años	35 a 60 años	60 a más años	N/D	Total
Enero	0	9	35	48	65	1	16	185
Febrero	0	10	20	44	51	12	4	141
Marzo	1	8	28	40	56	14	12	159
Abril	3	6	31	52	67	7	11	177
Mayo	1	6	32	51	39	6	13	148
Junio	0	4	35	41	47	6	8	141
Julio	0	5	18	41	48	11	8	131
Agosto	0	3	30	49	69	9	12	172
Septiembre	0	5	24	46	47	11	10	143
Octubre	0	2	14	25	24	1	8	74
Noviembre	1	6	32	40	67	13	18	177
Diciembre	0	1	13	14	18	2	1	49
<b>Total</b>	6	65	312	491	598	93	121	1697

Fuente: Elaboración propia con base a datos de la PNC

Las mujeres de 35 a 60 años (598), seguidas por las de 25 a 35 (491) es el grupo de edad que, de acuerdo a las estadísticas, son las que más se atreven a denunciar los hechos de violencia en el hogar o en el marco de las relaciones efectivas.





RED FEMINISTA FRENTE A LA VIOLENCIA CONTRA LAS MUJERES

### **Algunas víctimas de Femicidio en el contexto de violencia intrafamiliar**

Muchas veces, las personas que sufren violencia intrafamiliar no logran escapar con vida del ciclo reiterado que supone la violencia de género en el hogar; los nombres citados a continuación son algunos de los casos reportados por la prensa, que en muchas ocasiones se matiza como delincuencia social, sin ver que detrás de los crímenes existe violencia de género y misoginia, de parte de agresores con nexos familiares o afectivos de las víctimas.

† Marta Gisela H. de 39 años, asesinada por Luis Alberto Ángel, de 42. Según las autoridades policiales, el ex esposo de la mujer la atacó con sus puños y otros objetos contundentes hasta asesinarla, en la Colonia Jardines de Zaragoza en La Libertad, en enero de 2010.

[http://www.elsalvador.com/mwedh/nota/nota\\_completa.asp?idCat=6358&idArt=4419315](http://www.elsalvador.com/mwedh/nota/nota_completa.asp?idCat=6358&idArt=4419315)

† Maeybi U. , de 19 años, asesinada a puñaladas, por Nery Gómez, su compañero de vida.

† Francisca V. de 18 años, fue asesinada por Walter Medina Orellana, de 24 años, en julio del mismo año. La mujer fue mutilada por su compañero de vida, en el departamento de San Miguel. El cuerpo fue encontrado dos días después en la casa de habitación, desmembrado. Medina Orellana, según las autoridades es el responsable del desmembramiento de varias mujeres.

[http://www.elsalvador.com/mwedh/nota/nota\\_completa.asp?idCat=6375&idArt=4971772](http://www.elsalvador.com/mwedh/nota/nota_completa.asp?idCat=6375&idArt=4971772)

**OBSERVATORIO DE SEGURIDAD CIUDADANA DE LAS MUJERES**